

---

# 令和4年度 事業報告書

学校法人龍澤学館

---

## 目次

---

1	学校法人の沿革等	1
2	学校法人の組織図	3
3	設置する学校・学科等	4
4	学生・生徒数の状況	6
5	理事・監事・評議員の概要	8
6	教職員の概要	9
7	事業の概要	10

## 1 沿革等

[名称] 学校法人龍澤学館

[設立] 昭和28年9月17日 龍澤福美が、盛岡市鷹匠小路に進学研究会を創立。  
昭和38年3月14日 学校法人 龍澤学館として、岩手県知事より認可を受ける。

[建学の精神] 独立進取 研鑽努力

[代表者] 理事長 龍澤 正美 (平成6年9月就任)

[教職員数] 709名 (常勤教職員 296名、非常勤教職員 413名) ※令和5年3月1日現在

[事業内容] 私立学校法人として11校を設置経営している。

[設置・経営] 法人本部 住所 盛岡市大沢川原三丁目4番1号  
電話 019-622-6357 F A X 019-623-3339  
ホームページアドレス <http://www.tatsuzawa.ac.jp>

盛岡中央高等学校	盛岡市みたけ (全日制課程) 1学科 (通信制課程) 1学科
盛岡中央高等学校附属中学校	盛岡市みたけ
幼保連携型認定こども園 月が丘幼稚園・保育園	盛岡市月が丘
盛岡情報ビジネス&デザイン専門学校	盛岡市中央通 10学科
盛岡外語観光&ブライダル専門学校	盛岡市大沢川原 8学科
盛岡医療福祉スポーツ専門学校	盛岡市大沢川原 7学科
専修学校盛岡中央ゼミナール	盛岡市大沢川原 1部門
盛岡公務員法律専門学校	盛岡市中央通 4学科
盛岡ペットワールド専門学校	盛岡市駅前通 5学科
盛岡看護医療大学校	盛岡市中央通 4学科
企業主導型保育所 盛医ひまわり保育園	盛岡市大沢川原

[関連会社・法人] ※ 人数は R5.3.31 現在

(株) IBCソフトアルファ (コンピュータソフト開発、機器販売、人材派遣)	社員数66名
(株) エムシーエス生涯学習センター (社会人教育、学習塾、教育ソフト販売)	社員数47名
(株) 岩手ビッグブルズ (プロバスケットボールチームの運営、スポーツに関する情報提供サービス)	社員数11名
社会福祉法人盛岡ひまわり会・緑が丘ひまわり保育園・盛南ひまわり保育園	(職員数43名)

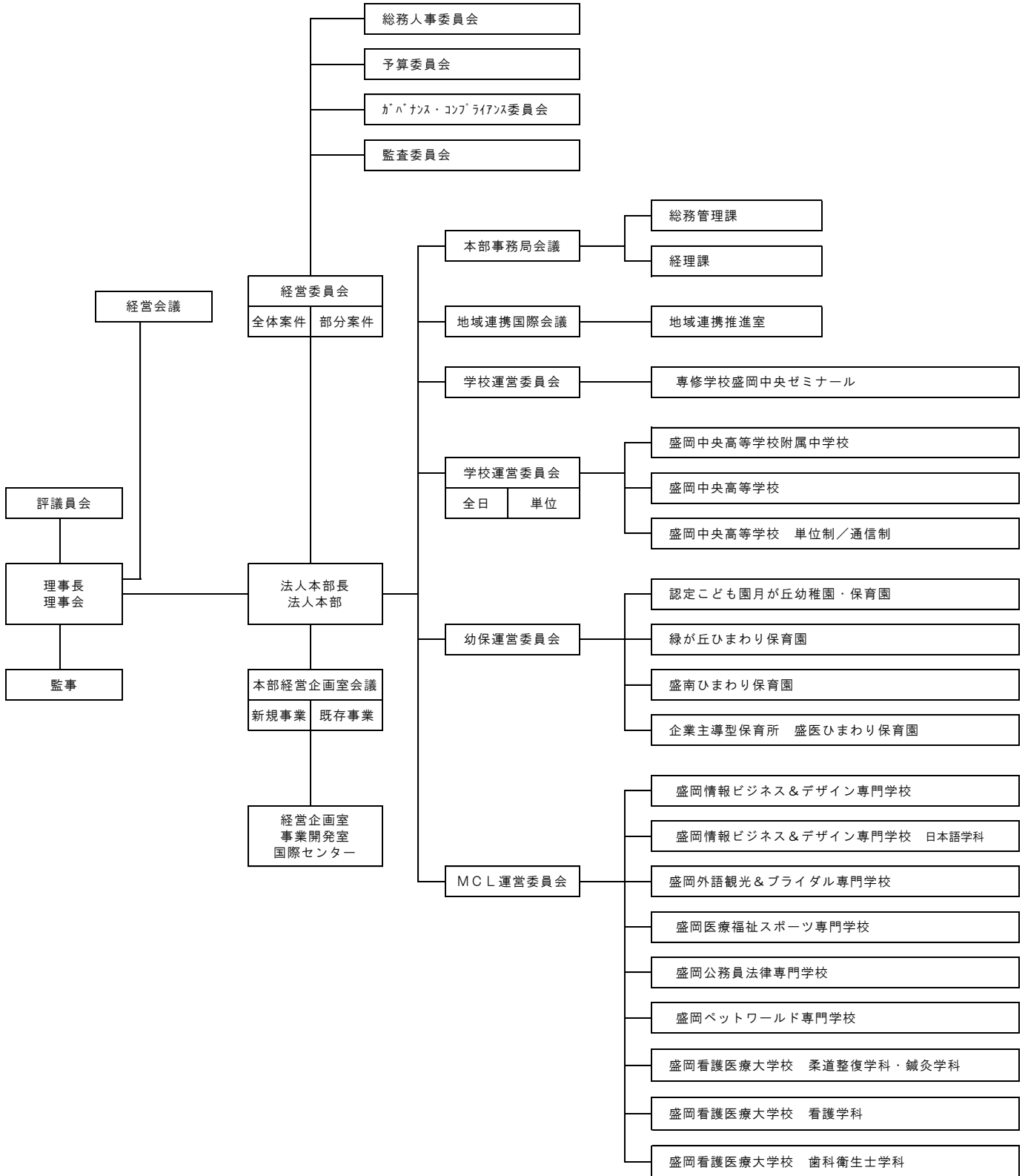
[沿革]

- 昭和28年 進学研究会 (高校受験・大学受験進学塾) 設立。
- 昭和33年 岩手県知事認可。龍澤予備校 (大学受験部・高校受験部) 設立。
- 昭和38年 龍澤高等学校 (普通科) 創設。
- 昭和53年 月が丘幼稚園設置、開園。
- 昭和59年 龍澤予備校創立30周年。新校舎完成移転。盛岡中央ゼミナールと校名改称。
- 昭和62年 盛岡情報ビジネス専門学校設置、開校。
- 平成2年 盛岡中央ゼミナールに河合塾サテライト講座開設。
- 平成4年 龍澤高等学校創立30周年。盛岡中央高等学校と校名改称。
- 平成8年 専門学校盛岡カレッジオブビジネス開校。
- 平成9年 盛岡医療福祉専門学校開校。
- 平成11年 (株) エムシーエス生涯学習センター設立。
- 平成15年 盛岡情報ビジネス専門学校 日本語学科開設。

- 平成16年 盛岡中央高等学校 単位制（通信制課程）開設。
- 平成17年 盛岡公務員法律専門学校、盛岡ペットワールド専門学校開校。
- 平成22年 緑が丘ひまわり保育園開園。
- 平成22年 (株)岩手スポーツプロモーション設立。
- 平成25年 緑が丘ひまわり保育園が社会福祉法人に移管。
- 平成27年 幼保連携型認定こども園 月が丘幼稚園・保育園開園。
- 平成28年 盛岡看護医療大学校開校。
- 平成29年 社会福祉法人盛南ひまわり保育園開園。
- 平成30年 盛岡中央高等学校附属中学校開校。
- 令和元年 企業主導型保育所 盛医ひまわり保育園開園。
- 令和2年 盛岡情報ビジネス専門学校を盛岡情報ビジネス&デザイン専門学校と校名改称。
- 令和2年 専門学校盛岡カレッジオブビジネスを盛岡外語観光&ブライダル専門学校と校名改称。
- 令和2年 盛岡医療福祉専門学校を盛岡医療福祉スポーツ専門学校と校名改称。

(令和5年3月31日現在)

2 学校法人龍澤学館グループ 令和4年度組織図



### 3 設置する学校・学科等

#### 盛岡中央高等学校【校長 千葉 研二】

〒020-0122 岩手県盛岡市みたけ四丁目26番1号 電話 019-641-0458 / FAX 019-641-5533  
 [全日制課程] 普通科 定員720名  
 [通信制課程] 狭域普通科 定員500名

#### 盛岡中央高等学校附属中学校【校長 千葉 研二(兼務)】

〒020-0122 岩手県盛岡市みたけ四丁目26番8号 電話 019-641-0505 / FAX 019-641-5534  
 定員210名

#### 幼保連携型認定こども園 月が丘幼稚園・保育園【園長 下村 啓司】

〒020-0121 岩手県盛岡市月が丘二丁目7番5号 電話 019-645-1828 / FAX 019-645-1817  
 [幼稚園部] 定員 221名  
 [保育園部] 定員 29名

#### 盛岡情報ビジネス&デザイン専門学校【校長 工藤 昌雄】

〒020-0021 岩手県盛岡市中央通三丁目2番17号 電話 019-622-1500 / FAX 019-622-1028  
 高度情報工学科 (4年課程 男・女) 定員 80名  
 総合システム工学科 (3年課程 男・女) 定員 60名  
 情報システム科 (2年課程 男・女) 定員 80名  
 ネットワークセキュリティ科 (2年課程 男・女) 定員 40名  
 情報ビジネス科 (2年課程 男・女) 定員 80名  
 ビジネス教養科 (2年課程 男・女) 定員 20名  
 総合デザイン科 (3年課程 男・女) 定員 60名  
 デザイン科 (2年課程 男・女) 定員 160名  
 日本語学科進学Aコース (2年課程 男・女) 定員 60名  
 日本語学科進学Bコース (1.5年課程 男・女) 定員 60名  
 応用日本語学科 (1年課程 男・女) 定員 20名  
 総定員720名

#### 盛岡外語観光&ブライダル専門学校【校長 龍澤 尚孝(兼務)】

〒020-0025 岩手県盛岡市大沢川原三丁目1番18号 電話 019-651-5001 / FAX 019-651-5015  
 ホテルビジネス科 (2年課程 男・女) 定員 40名  
 ブライダルビジネス科 (2年課程 男・女) 定員 60名  
 トラベルビジネス科 (2年課程 男・女) 定員 40名  
 ファッションショップビジネス科 (2年課程 男・女) 定員 10名  
 総合ビジネス科 (2年課程 男・女) 定員 30名  
 国際ビジネス科 (3年課程 男・女) 定員 15名  
 // (2年課程 男・女) 定員 10名  
 起業マネジメント科 (1年課程 男・女) 定員 10名  
 外語コミュニケーション科 (2年課程 男・女) 定員 30名  
 パティシエ科 (2年課程 男・女) 定員 30名  
 // (1年課程 男・女) 定員 5名  
 総定員280名

**盛岡医療福祉スポーツ専門学校【校長 龍澤 正美（兼務）】**

〒020-0025 岩手県盛岡市大沢川原三丁目5番18号	電話	019-624-8600	／ FAX	019-624-8601
介護福祉学科	(2年課程 男・女)	定員	160名	
医療事務学科	(2年課程 男・女)	定員	80名	
こども福祉学科	(3年課程 男・女)	定員	60名	
こども未来学科	(2年課程 男・女)	定員	100名	
社会福祉学科	(3年課程 男・女)	定員	60名	
心理福祉学科	(4年課程 男・女)	定員	60名	
スポーツ健康学科	(2年課程 男・女)	定員	40名	
		小計	560名	

**盛岡公務員法律専門学校【校長 工藤 昌雄（兼務）】**

〒020-0021 岩手県盛岡市中央通二丁目1番20号	電話	019-653-5061	／ FAX	019-621-2202
公務員ビジネス科	(2年課程 男・女)	定員	160名	
〃	(3年課程 男・女)	定員	30名	
公務員専攻科	(1年課程 男・女)	定員	40名	
公務員上級学科	(1年課程 男・女)	定員	20名	
キャリア総合学科	(2年課程 男・女)	定員	20名	
		総定員	270名	

**盛岡ペットワールド専門学校【校長 工藤 昌雄（兼務）】**

〒020-0034 岩手県盛岡市盛岡駅前通10番16号	電話	019-604-1151	／ FAX	019-604-1156
愛玩動物看護師科	(3年課程 男・女)	定員	75名	
動物看護師科	(2年課程 男・女)	定員	25名	
ペット美容トリマー科	(2年課程 男・女)	定員	40名	
ドッグトレーナー科	(2年課程 男・女)	定員	20名	
動物飼育科	(2年課程 男・女)	定員	20名	
ペットマスター科	(3年課程 男・女)	定員	45名	
		総定員	225名	

**専修学校盛岡中央ゼミナール【校長 坂本 晋】**

〒020-0025 岩手県盛岡市大沢川原三丁目4番1号	電話	019-622-6355	／ FAX	019-623-1888
大学受験科（高校卒生）		定員	250名	

**盛岡看護医療大学校【校長 久保川 学】**

〒020-0021 岩手県盛岡市中央通三丁目3番26号	電話	019-626-5300	／ FAX	019-626-5301
看護学科	(3年課程 男・女)	定員	120名	
柔道整復学科	(3年課程 男・女)	定員	180名	
鍼灸学科	(3年課程 男・女)	定員	90名	
歯科衛生士学科	(3年課程 男・女)	定員	150名	
		総定員	540名	

**企業主導型保育所 盛医ひまわり保育園【園長 菅原 信子】**

〒020-0025 岩手県盛岡市大沢川原三丁目5番20号	電話	019-601-2166	／ FAX	019-601-2167
0歳児	定員	6名		
1歳児	定員	6名		
2歳児	定員	6名		
		総定員	18名	

(令和4年5月1日現在)

4 学生・生徒数の状況(令和4年5月1日現在)

(人)

学校名	学科名	令和4年度	
		収容定員	現員
盛岡中央高等学校	全日制課程 普通科	720	946
	通信制課程 普通科	500	449
	小計	1220	1395
盛岡中央高等学校附属中学校	小計	210	112
月が丘幼稚園・保育園	幼稚園部	221	134
	保育園部	29	23
	小計	250	157
盛岡情報ビジネス&デザイン専門学校	高度情報工学科	80	31
	総合システム工学科	60	52
	情報システム科	80	131
	ネットワークセキュリティ科	40	21
	情報ビジネス科	80	60
	ビジネス教養科	20	0
	総合デザイン科	60	13
	デザイン科	160	137
	日本語学科	140	71
	小計	720	516
盛岡外語観光&ブライダル専門学校	ホテルビジネス科	40	24
	ブライダルビジネス科	60	56
	トラベルビジネス科	40	11
	ファッション・ショップビジネス科	10	1
	総合ビジネス科	30	11
	国際ビジネス科	25	39
	外語コミュニケーション科	30	13
	パティシエ科	35	6
	起業マネジメント科	10	0
	小計	280	161



(人)

学校名	学科名	令和4年度	
		収容定員	現員
盛岡医療福祉スポーツ専門学校	介護福祉学科	160	40
	こども福祉学科	60	20
	こども未来学科	100	46
	医療事務学科	80	49
	社会福祉学科	60	36
	心理福祉学科	60	33
	スポーツ健康学科	40	25
	小計	560	249
盛岡公務員法律専門学校	公務員専攻科	40	23
	公務員ビジネス科	190	107
	公務員上級学科	20	4
	キャリア総合学科	20	4
	小計	270	138
盛岡ペットワールド専門学校	愛玩動物看護師科	75	18
	動物看護師科	25	27
	ペット美容トリマー科	40	45
	ドッグトレーナー科	20	11
	動物飼育科	20	18
	ペットマスター科	45	31
	小計	225	150
専修学校盛岡中央ゼミナール	大学受験科	250	96
	小計	250	96
盛岡看護医療大学校	看護学科	120	94
	柔道整復学科	180	154
	鍼灸学科	90	63
	歯科衛生士学科	150	37
	小計	540	348
盛医ひまわり保育園	小計	18	8
<b>合 計</b>		<b>4,543</b>	<b>3,330</b>

5 理事・監事・評議員の概要

(令和5年3月31日現在)

理事 定員7～9名 現員7名 欠員0 監事 定員2名 現員2名 欠員0

区 分	氏 名	常勤・非常勤	備 考
理事長	龍澤 正美	常勤	法人理事長
理 事	齋 藤 隆	非常勤	元会社役員
理 事	富澤 正一	非常勤	元高等学校校長
理 事	黒沼 芳朗	非常勤	元会社顧問
理 事	阿部 正樹	非常勤	元会社役員
理 事	龍澤 尚孝	常勤	法人本部長
理 事	石塚 恭路	非常勤	会社役員
監 事	藤澤 克典	非常勤	司法書士
監 事	及川 邦雄	非常勤	行政書士

評議員 定員15～19名 現員17名 欠員0

区 分	氏 名	常勤・非常勤	備 考
評 議 員	龍澤 正美	常勤	法人理事長
評 議 員	山口 光昭	非常勤	会社社長
評 議 員	北田 義四郎	非常勤	会社会長
評 議 員	佐々木 博	非常勤	会社役員
評 議 員	黒沼 芳朗	非常勤	元会社顧問
評 議 員	齋 藤 隆	非常勤	元会社役員
評 議 員	龍澤 尚孝	常勤	法人本部長
評 議 員	富澤 正一	非常勤	前高等学校校長
評 議 員	遠藤 玲二	非常勤	会社社長
評 議 員	村上 貢一	非常勤	市議会議員
評 議 員	阿部 正樹	非常勤	元会社役員
評 議 員	龍澤 英宏	常勤	法人職員
評 議 員	高橋 秀実	非常勤	元法人職員
評 議 員	江刺家 永二	非常勤	元銀行支店長
評 議 員	小館 喜久雄	常勤	元銀行支店長
評 議 員	石塚 恭路	非常勤	会社役員
評 議 員	川上 圭一	非常勤	大学教員

6 教職員の概要（令和4年5月1日現在）

【専任教員】

(人)

	校長	副校長	教頭 副教頭	教諭	助教諭	養護教諭	講師	計
盛岡中央高等学校 全日制課程	1	1	5	27	3	1	19	57
通信制課程	(兼務)	1	1	6	0	-	6	14
盛岡中央高等学校附属中学校	(兼務)	1	1	8	0	1	3	14
合計	1	3	7	41	3	2	28	85

	園長	副園長	指導/主幹保育教諭	保育教諭	計
月が丘幼稚園・保育園	1	2	2	15	20
合計	1	2	2	15	20

	校長	副校長/校長代理	教員	講師	計
盛岡情報ビジネス&デザイン専門学校	1	1	14	3	19
盛岡外語観光&ブライダル専門学校	(兼務)	1	2	4	7
盛岡医療福祉スポーツ専門学校	(兼務)	1	12	7	20
盛岡公務員法律専門学校	(兼務)	1	10	0	11
盛岡ペットワールド専門学校	(兼務)	1	5	1	7
盛岡看護医療大学校	1	1	28	0	30
専修学校盛岡中央ゼミナール	1	1	2	4	8
合計	3	7	73	19	102

【専任職員】

(人)

	副校長	事務職員	実習助手	看護師	栄養士	調理師	運転手	計
法人本部事務局	-	20	-	-	-	-	-	20
盛岡中央高等学校 全日制課程	-	4	3	-	-	-	-	7
通信制課程	-	3	-	-	-	-	-	3
盛岡中央高等学校附属中学校	-	1	0	-	-	-	-	1
月が丘幼稚園・保育園	-	-	0	1	1	1	1	4
盛岡情報ビジネス&デザイン専門学校	-	6	0	-	-	-	-	6
盛岡外語観光&ブライダル専門学校	-	5	-	-	-	-	-	5
盛岡医療福祉スポーツ専門学校	-	5	-	-	-	-	-	5
盛岡公務員法律専門学校	-	4	-	-	-	-	-	4
盛岡ペットワールド専門学校	-	3	0	-	-	-	-	3
盛岡看護医療大学校	-	12	2	-	-	-	-	14
専修学校盛岡中央ゼミナール	-	3	-	-	-	-	-	3
合計	0	66	5	1	1	1	1	75

	園長	保育士	調理師	事務職員	計
企業主導型保育所 盛医ひまわり保育園	1	4	1	1	7
合計	1	4	1	1	7

## 7 事業の概要

### 1 概況

少子化、県外流出の進行により、岩手県の人口は、年間1万人のペースで減少しており、地域の状況は厳しさを増すばかりである。これらに起因する課題を解決し、発展に導く担い手を育成することが、龍澤学館の大きな目標である。社会の変化に対応して求められる人材を送り出すため、当学館は、認定こども園、中学校、高校、予備校、そして専門学校6校を運営してきた。また、教育活動にとどまらず、地域の担い手として、持続可能な発展に積極的に関与するため、様々な活動を行ってきた。

### 2 主な事業の目的・計画及びその進捗・達成状況

#### (1) 盛岡中央高等学校・盛岡中央附属中学校

盛岡中央高校、及び中央附属中学校では、ICT教育、国際理解教育、地域課題の理解と解決に向けての諸活動を柱として、特色のある教育の展開を目標としてきた。ICT教育は電子黒板、iPad、プロジェクター、ホワイトボードなどハード面や、各種教育ソフトなど積極的な投資を行い、県内最先端をめざし充実させてきた。国際理解教育においては、海外姉妹校との国際教育フォーラムを生徒主導で、オンライン、対面を併用して主催し、また、国際Rコースの門戸を、留学を希望しない生徒に対しても広くオープンにするなど、将来のグローバルリーダーの育成に力を入れた。さらには、岩手学を通じて地域課題の理解を図り、専門家による起業家教育によって提案の形でアウトプットさせるなど、アクティブラーニングやPBLに力を入れてきた。

成果の目標としては、国公立大合格100名を掲げ指導をしてきたが、結果は81名と昨年78名より微増となった。生徒募集に関しては、中央高校の志願者は3,963名と前年比124名増、実受験者数は1,874名と、同じく102名増、これは全県中3生の約2割が当校を受験したということになる。

単位制については、自由な学びを求める層や心に問題を抱える層の増加により、5月1日現在の在籍数は昨年449名から今年は509名と、少子化の中でも生徒が増えている。

#### (2) 専門学校

当法人では、社会に必要とされるさまざまな種類の職業教育を広く提供してきたが、近年の入学生においては、基礎学力の低下や、心に問題を抱える学生が増えており、従前より手間がかかり、時には専門家のスキルが必要となる場面が多くなってきた。時代に合わせた指導方法をめざし、現場で努力を重ねている。出口の成果としては、当年度のMCLの就職希望者に対する内定率は、95.5%と高く、県内就職率は46%となった。

当年度は、従来別々の学校にあった、看護学科、柔道整復学科、鍼灸学科、歯科衛生士学科の医療系4学科を1校に統合して運営した初年度となったが、教学面、事務面での情報共有、多職種連携や事務作業の効率化が進んだ。

#### (3) 幼稚園、保育園

幼稚園、保育園は、少子化の波を最初に受ける部門であるが、月が丘認定こども園、盛医ひまわり保育園もその影響を受け、園児募集に苦労した年度であった。小学校の英語必修化、ICT教育の進展などに対応した新たな特色ある教育を取り入れ、社会に求められる園になるよう、令和5年度は変革をめざす年となる。

#### (4) 予備校

浪人数減の下、学生数は100人を切る状況であったが、盛岡中央ゼミナールの教育・指導面での高校からの評価は高く、盛岡一高はじめ県内外16校から講演や特別講座の依頼を受けた。合格実績としては、東大1名、一橋1名、医学部医学科4名、東北5名、国公立57名などとなった。

(5) 岩手イノベーションベース

従来から、県が主導する岩手イノベーションベースに参画し、地域課題を乗り越えて新たなビジネスに挑戦する起業家輩出のための事業に取り組んできたが、当年度はLEC（地方経済未来会議）を11月4,5日の両日開催し、上場12社の代表によるパネルディスカッションなどのイベントに、起業希望者、起業家ら200名を超える参加があった。

(6) 新事業

・学校法人コアトレースより、菜園調理師専門学校の事業譲渡を受けた。当法人の専門学校群では、調理師養成課程を持っていなかったが、これからも社会に必要とされる職業であり、盛岡外語観光&ブライダル専門学校とのシナジーが期待できると考え、決断したものである。令和5年4月1日より、龍澤学館グループのMCL菜園調理師専門学校としての運営を開始している。

・学校法人富士大学に、当法人から龍澤理事長（3月から龍澤副理事長に交代）、盛岡情報ビジネス&デザイン専門学校等の工藤校長を理事として派遣し、執務を開始した。地域社会を盛り上げるという龍澤学館、富士大学、両方の共通した理念のもとに、今後さまざまな連携を行なっていく。